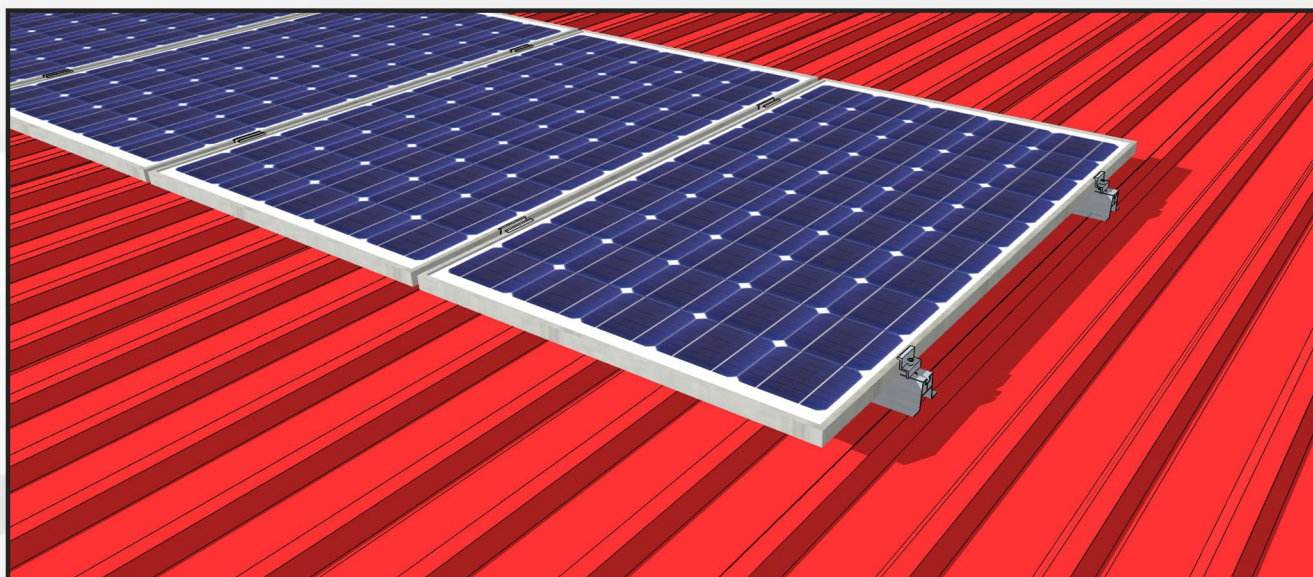
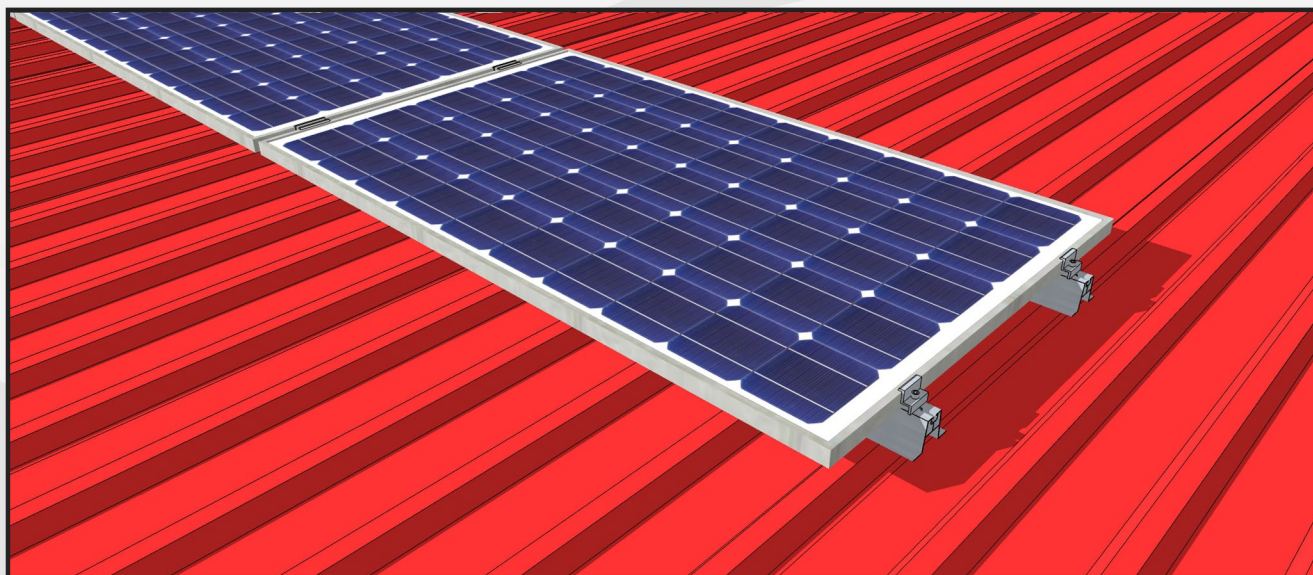


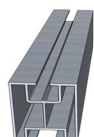
Niniejsza instrukcja stanowi zbiór zasad poprawnego montażu elementów konstrukcji montażowej, ale nie stanowi projektu, ani jego zamiennika. Instalator dokonujący montażu, musi być odpowiednio przeszkolony i posiadać uprawnienia do wykonywanej pracy. Całkowita odpowiedzialność za prawidłowy montaż spoczywa na instalatorze, który powinien wybrać odpowiedni rodzaj konstrukcji oraz ocenić wytrzymałość dachu. W sytuacjach, gdzie wytrzymałość konstrukcji dachowej budzi wątpliwości, należy skonsultować się z konstruktorem, który dokona obliczeń wytrzymałościowych.



MONTAŻ MODUŁÓW W PIONIE



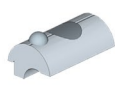
MONTAŻ MODUŁÓW W POZIOMIE



ART. NR K-01
PROFIL ALUMINIOWY



ART. NR K-02
ŁĄCZNIK PROFILI



ART. NR K-04
WPUST PRZESUWNY



ART. NR K-05
KLEMA ŚRODKOWA



ART. NR K-06
KLEMA KOŃCOWA



ART. NR K-14
MOSTEK TRAPEZOWY



ART. NR K-18
ŚRUBA IMBUSOWA

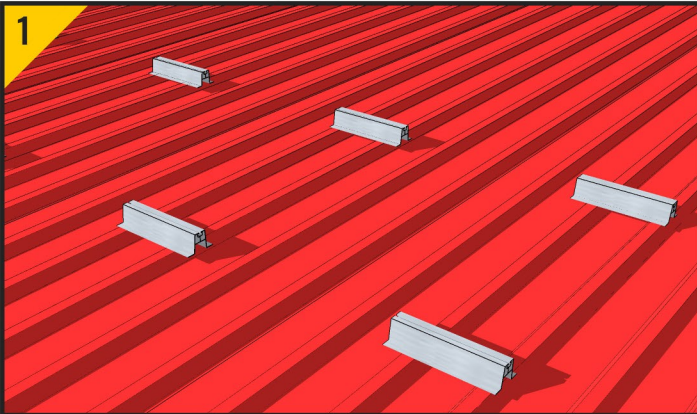


ART. NR K-19
ŚRUBA TEOWA

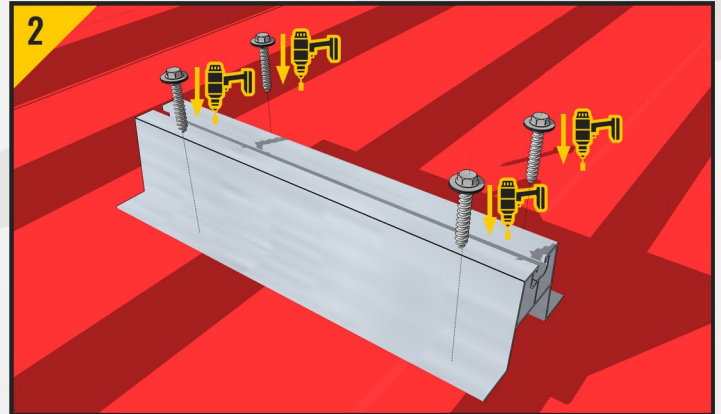


ART. NR K-20
BLACHOWKRĘT M6

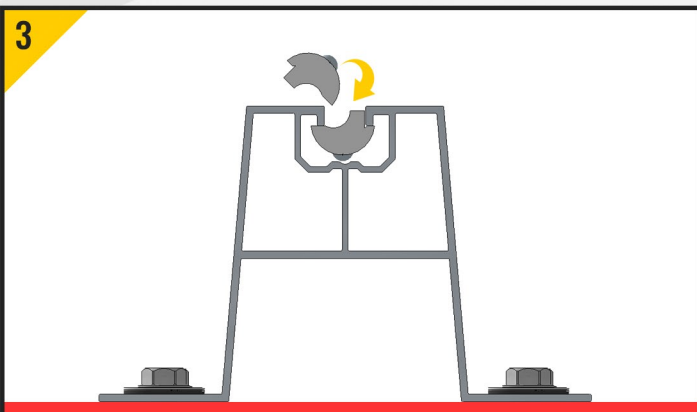
**SPIS ELEMENTÓW
MONTAŻOWYCH**



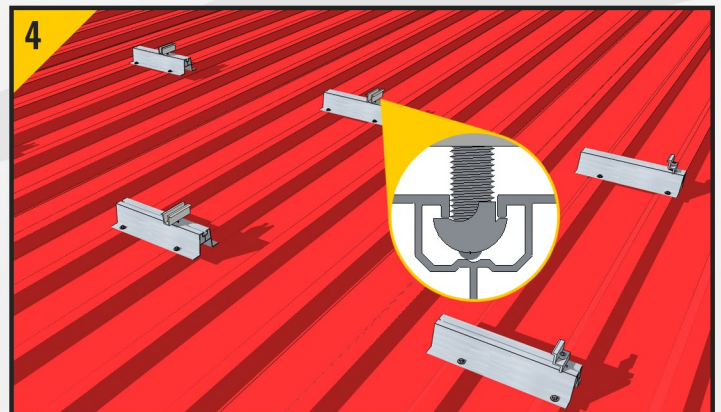
1
Rozplanuj ułożenie mostków trapezowych (Art. nr K-14) w taki sposób, aby zminimalizować/wykluczyć pojawienie się cienia na modułach. Należy mieć na uwadze, że nawet cień rzucany przez antenę czy komin może ograniczyć uzysk generowany przez moduły. Montując system latem należy mieć świadomość, że cień rzucany przez drzewa i sąsiadujące budynki zimą będzie sięgał zdecydowanie dalej. Ponadto odstępy pomiędzy mostkami muszą zapewnić takie umiejscowienie klem na ramie modułu, które dopuszcza producent modułów fotowoltaicznych (informacji szukaj w instrukcji montażu modułów fotowoltaicznych).



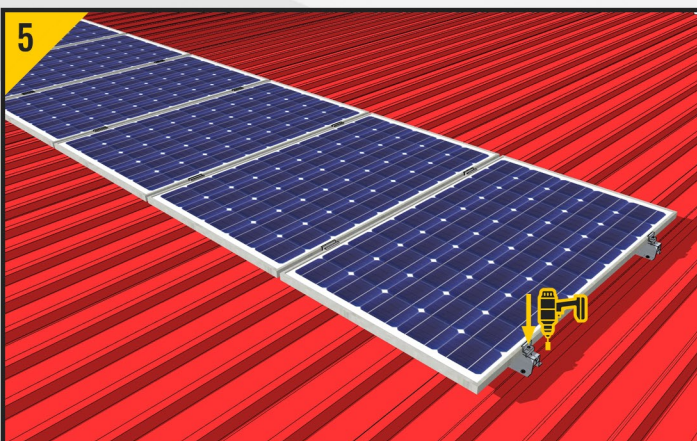
2
Wykorzystując cztery wkręty (Art. nr K-20) przymocuj mostek do blachy trapezowej. Mostek powinien być obrócony prostopadle do karbów blachy trapezowej, w taki sposób aby mieć co najmniej 4 punkty podparcia. Do wkręcania wkrętów użyj wkrętarki z udarem. Są to wkręty samowierzące, ważne aby wcześniej nie nawiercać otworu pod wkręt, ponieważ zmniejszy to powierzchnię styku wkrętu z blachą obniżając tym samym wytrzymałość mocowania.



3
Przed położeniem modułów należy odpowiednio rozmieścić klemmy mocujące w mostkach. W tym celu, w górnym kanale każdego mostku umieść wpust przesuwny (Art. nr K-04); wpust przesuwny konstrukcyjnie przystosowany jest do włożenia od góry w dowolnym miejscu kanału.



4
Do rozmieszczonych wpustów (Art. nr K-04) lekko przymocuj klemmy (Art. nr K-05 oraz Art. nr K-06) za pomocą śrub imbusowych (Art. nr K-18), klemmy powinny luźno wisieć, zostaną one dokręcone w czasie rozkładania kolejnych modułów. Pierwszą z brzegu jak i ostatnią zawsze będzie kłema końcowa (Art. nr K-06), stabilizująca krawędź pierwszego jak i ostatniego modułu w rzędzie. Pozostałe wpusty przesuwne połącz z klemmami środkowymi (Art. nr K-05), z których każda będzie jednocześnie stabilizować boki dwóch modułów; Prawdłowo dobrana kłema skrajna będzie mieć wysokość równą grubości modułu, klemmy środkowe są uniwersalne i pasują do dowolnej grubości modułu; Prawdłowo dobrana śruba imbusowa będzie o 1cm krótsza od grubości modułu, bez względu na to czy łączy ona jest z klemą środkową czy końcową.



5
Na tak przygotowanej konstrukcji rozmieść moduły, dokręcając klemmy kolejno po ułożeniu każdego następnego modułu.

Dziękujemy za wybór naszej konstrukcji montażowej. W czasie produkcji dołożono wszelkich starań, aby otrzymali Państwo produkt najwyższej jakości będący zarazem łatwy w montażu.